

# LA LETTRE DE LA RECHERCHE

<DE L'UBO>



## Spécial Sciences Humaines et Sociales

Le laboratoire « Héritages et Constructions dans le Texte et l'Image »

L'après-Charlie : Colloque « Caricature et Liberté d'expression »

Success : Développer la filière des produits de la mer

Le recherche sur le genre

Vieillir aujourd'hui

**Directeur de la publication**  
Pascal Olivard

**Comité éditorial**  
Pascal Gente, Muriel Rebourg  
et Muriel Keromnes

**Comité de relecture**  
Matthieu Gallou, Jean-Claude Gardes,  
Fabienne Guérard, Gérard Tanné et  
les directeurs de laboratoires cités

**Conception**  
Corinne Robert/Com'UBO

**Photos**  
UBO, Benjamin Deroche

**Impression**  
Cloître Imprimeurs

**Contact**  
Com'UBO 02 98 01 79 59

**N° ISSN**  
0753-3454

**Si vous souhaitez contribuer à la rédaction  
de cette lettre, contactez :**  
[redactionrecherche@univ-brest.fr](mailto:redactionrecherche@univ-brest.fr)



## <ÉDITO>



La recherche en sciences de l'homme et de la société (SHS) mêle un grand nombre de disciplines et s'adresse à de nombreuses thématiques de recherche, notamment en lien direct avec des phénomènes de société. Elles participent au débat public, et ce début d'année marquée par des événements tragiques a mis en évidence ce rôle politique des SHS. L'UBO a apporté sa contribution aux réflexions de l'après Charlie en organisant différents événements dont la journée d'étude « caricature et liberté d'expression » en est une illustration. Nous avons également choisi d'évoquer différents projets en lien avec notre quotidien (usage du numérique (Poplog), apprentissage (ARITHMEcole)) et aussi de mettre en lumière des thématiques ancrées de longue date à l'UBO telles que les recherches sur le genre ou le vieillissement. Le droit participe également à l'analyse de notre société, discipline représentée par un doctorant en droit public qui nous présente son travail de recherche sur le contentieux au sein du Centre de Recherches Administratives (CRA) et de l'École doctorale SHOS.

L'approche interdisciplinaire sur des enjeux sociétaux, depuis les SHS jusqu'aux sciences de la nature ou de la santé par exemple, est un domaine sur lequel l'UBO met l'accent en proposant, depuis quelques années, des appels à projets transversaux. Pour illustrer cette interdisciplinarité et compte-tenu de l'actualité, vous est présenté : un partenariat entre sociologues et juristes sur l'étude du service d'accueil unique du justiciable (SAUJ) ; la mission recherche du « campus d'excellence sportive de Bretagne » auquel participent des collègues de l'UBO de différents domaines scientifiques (physiologie, sociologie, science de l'éducation, histoire...) ; ou encore, aux confins de l'interdisciplinarité et de l'internationalisation, le projet européen SUCCESS sur « la filière des produits de la mer » coordonné par le laboratoire AMURE, un des plus importants programmes de recherche et d'innovation piloté par une structure universitaire bretonne. Il réunit 24 partenaires universitaires ou industriels à travers l'Europe et fédère une dizaine de membres de l'UBO dans les disciplines suivantes : économie (AMURE), littérature britannique (HCTI) et psychologie sociale (CRPCC).

Vous pourrez aussi découvrir différentes facettes de recherches dans le domaine des arts, des lettres et des langues à travers la présentation du laboratoire Héritages et Constructions dans le Texte et l'Image (HCTI) avec des exemples de leurs travaux et ainsi découvrir toute la richesse des recherches dans ce secteur.

Plus largement l'un des défis majeurs pour l'avenir est de rendre davantage visible la recherche en SHS et son transfert vers la société. La structuration autour de thématiques fortes de recherche est en marche à l'UBO, ce qui devrait permettre une meilleure valorisation des recherches menées dans nos laboratoires.

Enfin d'un point de vue institutionnel, l'UBO s'est doté cette année d'un comité d'éthique pour la recherche : organe consultatif à disposition de la communauté qui vise à protéger les personnes participant à une recherche en sensibilisant les chercheurs aux dimensions éthiques.

Je vous souhaite une excellente lecture de ce numéro très riche de la lettre de la recherche.

Muriel Rebourg  
Vice-Présidente Recherche Sciences Humaines et Sociales

## RÉCOMPENSE

### Le Pr Stindel reçoit le prix « Maurice E. Muller »

*Une consécration dans le domaine de la chirurgie orthopédique*



Le Pr Stindel, chirurgien orthopédique au CHRU de Brest a reçu récemment le « Maurice E. Muller Award 2015 » au cours de la réunion annuelle de la société Internationale de Chirurgie Assistée par Ordinateur qui se tenait au Canada. Ce prix est une véritable consécration : un « César » dans le domaine de la recherche en Chirurgie Assistée.

Le 20 Juin 2015, le Pr Stindel, chirurgien orthopédique au CHRU de Brest, Directeur du Laboratoire de Traitement de l'Information Médicale et Professeur à l'Université de Bretagne Occidentale, a reçu le prix prestigieux « Maurice E. Muller ». Chaque année, ce prix récompense un scientifique ou un clinicien émérite pour son excellence et pour l'ensemble de sa carrière\*.

#### La récompense d'une équipe : le LaTIM

Au travers du Pr Stindel, ce prix récompense l'ensemble du LaTIM : le Laboratoire de Traitement d'Information Médicale, unité INSERM 1101 de l'Université de Bretagne Occidentale, Télécom Bretagne, et du CHRU de Brest. Le LaTIM associe des chercheurs, ingénieurs, médecins et chirurgiens ayant tous pour objectifs de développer des solutions pouvant être appliqués au domaine de la santé.

« Pour moi, ce prix symbolise l'accès à un « club » très fermé, celui de mes pères spirituels, ceux qui m'ont influencé pendant des années : c'est une sorte de cooptation » souligne le Pr Stindel. « Ce prix, c'est avant tout la reconnaissance de l'équipe du Latim. Cet award souligne l'importance des travaux menés dans le domaine de la chirurgie assistée par ordinateur depuis plus de 15 ans à Brest et marque le positionnement brestois dans le milieu orthopédique : c'est la preuve de la qualité de notre travail », témoigne Pr Stindel. « Les plus grandes universités ont reçu ce prix : pour l'INSERM, l'Université de Bretagne Occidentale, Telecom Bretagne et le CHRU de Brest, se retrouver sur la même liste que l'Imperial College de Londres, c'est plutôt pas mal...».

Décerné pour la première fois en 1999 à Philippe Cinquin, directeur du LabEx CAMI, la liste des récipiendaires comprend des noms aussi illustres que Russel Taylor (John Hopkins University, père de robodoc), Brian Davies (Imperial college), Scott Delp (Stanford).

#### La chirurgie assistée par ordinateur : quels bénéfices pour les patients ?

Au travers du Pr Stindel, le prix Maurice E. Muller souligne la portée et l'importance de la chirurgie assistée par ordinateur : une spécialité apparue en 2000, un domaine dans lequel le CHRU de Brest a été pionnier en France, dès l'apparition de la spécialité.

« La chirurgie assistée par ordinateur permet davantage de précision lors d'une opération grâce à des outils hautement performants : c'est une vraie plus-value pour les patients » souligne le Pr Stindel. « Elle permet une plus grande efficacité, sur le long-terme : par exemple, elle améliore la durée de vie des prothèses en comparaison à une chirurgie de type « classique » : l'opération est plus précise, la prothèse est mieux fixée, elle tient plus longtemps ».

Cette alliance entre la médecine, la biologie et la recherche permet de faire progresser les traitements dans l'intérêt du patient.

\*« It recognizes a career long contribution to Computer Assisted Surgery, with achievements that have had a fundamental effect in advancing this research field ».

## NOUVEAU À L'UBO

### La création d'un Comité d'Éthique pour la Recherche

Au regard de l'évolution de l'éthique pour la recherche au niveau national et international, des questionnements de chercheurs UBO quant aux avis de comité éthique exigés pour la soumission de publications dans des revues internationales, pour l'obtention de financement par certains partenaires et pour les recherches conduites en partenariat avec des équipes étrangères, le Conseil d'administration de l'UBO a voté en novembre 2014 la création d'un comité d'éthique pour la recherche, à l'instar de ceux existant dans certaines universités françaises (AMU, Grenoble) ou étrangères.

Le comité d'éthique pour la recherche a un rôle consultatif. Il est donc à disposition de tous les initiateurs de projets de recherche impliquant des personnes humaines. En revanche, le comité n'a pas compétence pour traiter des questions relatives aux animaux ni aux personnes morales. *Il vise à protéger les personnes humaines participant à une recherche – en dehors du cadre réglementaire de la recherche biomédicale – ainsi que la diffusion au public des données résultant de celles-ci.* Dans le cadre de ce comité, la réflexion éthique n'est ni normative ni une expertise scientifique mais une réflexion problématisante au service de la responsabilisation des acteurs de la recherche. Cette réflexion s'exercera dans le respect de la pluralité des approches disciplinaires, de la liberté de pensée et du questionnement des chercheurs.

Le comité a également une action de diffusion d'une culture de l'éthique de la recherche par la mise à disposition des textes références et par des actions de sensibilisation. Ainsi le 9 juin 2015, une présentation des exigences de la commission informatique et libertés quant aux données de la recherche a été réalisée par A. Mourrain, référent CIL de l'UBO ([andre.mourrain@univ-brest.fr](mailto:andre.mourrain@univ-brest.fr))

Pour plus de renseignements : [site internet](#)

Pour saisir le comité :

[Comite-ethique.recherche@univ-brest.fr](mailto:Comite-ethique.recherche@univ-brest.fr)

### Création d'un Service d'Accueil Unique du Justiciable (SAUJ) à Brest, en partenariat avec l'UBO

Dans le cadre de la mise en œuvre de l'expérimentation du Service d'Accueil Unique du Justiciable (SAUJ) dans l'arrondissement judiciaire de Brest, il a été conclu entre le Tribunal de Grande Instance de Brest représenté par le président du tribunal et le procureur de la République et le président de l'Université

Pascal Olivard, un accord de partenariat recherche ayant pour objet de mener une analyse sur les modalités de réalisation de l'expérimentation et sur les enseignements qui peuvent en être tirés.

Le tribunal de grande instance de Brest a été choisi avec quatre autres juridictions sur le plan national pour expérimenter un projet du garde des Sceaux qui s'inscrit dans la justice du XXI<sup>e</sup> siècle et qui vise à créer un accueil unique du justiciable dans les juridictions. Les magistrats souhaitent bénéficier d'un regard croisé d'universitaires juristes et sociologues (CRDP/LABERS) sur la mise en place de cet accès au droit à Brest et Morlaix.

## PROJETS DE RECHERCHE

### POPLOG : étude des logiques populaires face à la culture digitale



L'usage du numérique s'est généralisé et internet est présent aujourd'hui dans tous les milieux sociaux (les retards en

matière d'équipement sont quasi résorbés et il est difficile de parler encore de « fracture numérique »). Tous les salariés occupant des emplois plus ou moins qualifiés, plus ou moins rémunérés, inégalement soumis aux aléas économiques, à la précarité et au chômage se trouvent confrontés au numérique au quotidien, que ce soit dans leur situation d'emploi ou dans leur vie privée. Le rôle que joue la numérisation de la culture et des savoirs, et le développement de la communication électronique reste toutefois largement à explorer pour comprendre les transformations en cours.

L'ANR PopLog (POPular LOGics for digital culture) loin de donner une photographie exhaustive des usages de la culture numérique dans les milieux populaires vise à produire des données d'enquêtes de terrain qualitatives sur l'intégration d'internet dans la vie quotidienne, au plus près des pratiques ordinaires. La population d'enquête visée vit en dehors des grandes agglomérations et occupe des emplois d'assistantes maternelles, aides à domicile, aides soignantes, ouvriers du bâtiment, ouvrier(e)s de l'industrie, petits artisans et agriculteurs.

Comment font-ils entrer internet dans leurs vies quotidiennes et s'en servent-ils : pour apprendre, pour élargir savoirs et connaissances, pour dialoguer avec « des spécialistes », pour répondre aux injonctions des administrations ou des employeurs / collègues, pour rester en lien ou construire des liens ? Quelles sont les logiques sociales d'appropriation et les opportunités ouvertes par le numérique ?

Trois équipes de sociologues sont engagées : CNRS à Telecom Paris Tech, LABERS à l'UBO, CAPHI à l'Université de Nantes. Le LABERS bénéficie d'un environnement favorable, du fait notamment de la dynamique locale impulsée par le GIS Marsouin et des interrogations anciennes à Brest sur le numérique démocratique. Contact : B. Havard-Duclos (LABERS)

## Du laboratoire au terrain de sport

Séminaire de la mission Recherche du Campus de l'excellence sportive de Bretagne - Brest 2015



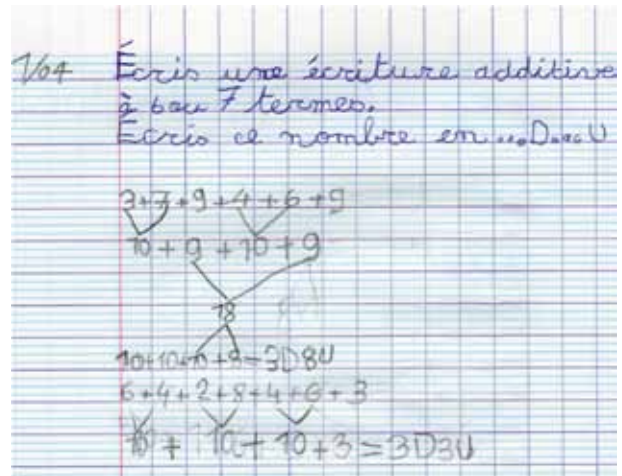
Une journée de séminaire de la mission Recherche du Campus de l'Excellence Sportive de Bretagne s'est déroulée le 28 mai dernier à l'UBO. Organisée en collaboration avec Brest Métropole par les équipes de recherche brestoises partenaires du Campus, cette journée a réuni des chercheurs en sciences du sport, des entraîneurs et des médecins pour échanger autour d'un même thème décliné sous trois formes :

- « Recherche et performance » a présenté les connaissances en matière d'amélioration de la performance sportive
- « Activité physique pour la santé » a souligné le potentiel thérapeutique de l'activité physique adaptée dans le cadre de nombreuses pathologies
- « Éducation par le sport » a mis en avant des dispositifs de socialisation et d'intégration liés à l'activité sportive.

Les communications ont présenté des travaux de recherche en cours dans ces trois domaines du sport et de l'activité physique, toujours en lien avec les préoccupations du milieu sportif et/ou de la santé. Ainsi, lorsque les chercheurs présentaient les résultats de leurs études, les entraîneurs et médecins fédéraux précisaient l'intérêt pour le sportif ou pour le patient de ces nouvelles connaissances.

Les échanges avec les entraîneurs, professionnels de santé, chercheurs et autres doctorants venus écouter les communications ont été nombreux et ont permis d'apprécier le dynamisme de la recherche bretonne dans le domaine du sport et de l'activité physique, dans les différentes disciplines scientifiques investies (sciences de la vie, sciences humaines, sciences sociales, ...). Contact : F. Guerrero (Orphy)

## ACE-ArithmÉcole : apprendre les mathématiques autrement



### La recherche-expérimentation ACE-ArithmÉcole

La recherche-expérimentation ACE-ArithmÉcole est soutenue par la DGESCO, le Fond d'expérimentation pour la jeunesse (FEJ), le Plan Investissement d'Avenir, l'Inspection Générale de l'éducation nationale, l'IFÉ, et l'UBO. Elle a d'abord proposé aux professeurs une progression complète pour les apprentissages numériques au Cours Préparatoire. Cette progression est fondée sur certains résultats de la recherche en psychologie cognitive du développement et en didactique des mathématiques. Elle a fait l'objet d'une première expérimentation dans environ soixante classes (éducation prioritaire et secteur ordinaire) au sein de quatre académies (Lille, Marseille, Rennes, Versailles) pour l'année scolaire 2012-2013. Pour les années 2013-2014 et 2014-2015, ce sont environ cent vingt classes qui ont été concernées au total. Sur chaque site de mise en œuvre, l'équipe de recherche travaille en collaboration étroite avec l'encadrement de l'éducation nationale. En Bretagne et à Marseille, elle est par ailleurs ancrée au sein de deux Lieux d'Éducation Associés à l'IFÉ (LÉA Réseau-École Bretagne ; Léa Saint-Charles Marseille).

La progression est structurée par un système d'hypothèses fortes concernant les apprentissages arithmétiques lors des premières années d'école primaire, relatives au développement chez les élèves du sens du nombre, de la nature de leur conceptualisation en résolution de problèmes, de leurs capacités calculatoires, et de la qualité de leur rapport aux mathématiques. Elle est conçue dans l'objectif, notamment grâce à l'initiative de l'élève dans les situations qu'il lui est demandé de traiter, et à travers la mise en œuvre de certains dispositifs spécifiques (comme « Le journal du nombre », « l'Estimateur »), de permettre à tous les élèves de progresser.

La progression ACE-ArithmEcole est déployée au sein d'un dispositif quasi-expérimental : le groupe expérimental ACE-ArithmEcole a été comparé à un groupe témoin au sein d'un dispositif pré-test (début d'année scolaire)/post-test (fin d'année scolaire). Les résultats obtenus pour durant les deux années scolaires 2012-2013 et 2013-2014 ont été concordants. Par rapport aux élèves du groupe témoin, i) les élèves du groupe expérimental ont obtenu en fin d'année scolaire de meilleurs résultats au test de fin d'année ; ii) les écarts entre les élèves de l'enseignement prioritaire et les autres sont restés stables dans le groupe expérimental, alors qu'ils ont considérablement augmenté dans le groupe témoin. Par ailleurs, les professeurs des classes expérimentales explicitent d'une part le fait que l'appétence pour les mathématiques a considérablement augmenté chez leurs élèves. Ils se disent d'autre part eux-mêmes à la fois bien plus à l'aise avec les mathématiques et profondément intéressés par leur enseignement.

A compter d'octobre 2014, l'équipe de recherche a élaboré une progression du même type pour le CE1, qui sera mise en œuvre à la rentrée 2015-2016, après une première formation des professeurs qui vient de se dérouler ou se déroulera à la rentrée de septembre. Durant l'année scolaire, la totalité ou une partie des heures d'animations pédagogiques destinées aux professeurs sera dévolue à leur accompagnement par l'équipe de recherche et les équipes de circonscription.

Cette progression CE1 est organisée sur les mêmes hypothèses fortes que la progression pour le CP. Il nous paraît important de noter que ces hypothèses nous semblent entrer en consonance avec les principes d'organisation des actuels projets de programmes de mathématiques pour le cycle 2. Lors de la mise en œuvre de la progression CP désormais stabilisée et de l'expérimentation de la progression CE1, l'accent sera mis par l'équipe de recherche sur la nature du travail accompli dans la progression par les élèves moins avancés, et la manière dont cette progression doit être conçue et mise en œuvre pour permettre à ces élèves de comprendre « l'essentiel conceptuel » sur lequel repose les mathématiques enseignées.

Des publications sont actuellement en cours d'écriture, en français et en anglais. La participation de membres de l'équipe à ICMI Study 23, à Macao, a permis à la fois de conforter l'équipe de recherche quant à la pertinence des hypothèses de travail testées dans ACE-ArithmEcole, et d'intégrer celles-ci dans un cadre plus large.

Un aspect fondamental de la recherche ACE-ArithmEcole est qu'elle confère aux professeurs, après une formation initiale spécifique d'une semaine à la mise en œuvre de la progression, un rôle d'acteur de la recherche-expérimentation, qui peut s'exprimer notamment lors des animations

d'accompagnement de la mise en œuvre, et dans un stage bilan-perspective d'une semaine en fin d'année. Les évolutions proposées par les professeurs ayant mis en œuvre l'enseignement durant l'année sont, après discussion, susceptibles de donner lieu à des modifications pour une version actualisée de la progression. L'actuelle progression ACE pour le CP apparaît ainsi comme le fruit d'une co-construction entre chercheurs et professeurs.

Le premier colloque ACE s'inscrit dans cette perspective.

### Le premier colloque ACE-ArithmEcole

L'idée qui sous-tend le colloque ACE est donc celle d'un colloque par les professeurs (certains d'entre eux participeront au comité d'organisation, et tous les professeurs du groupe seront de potentiels communicants) et pour les professeurs.

Dans ce colloque interviendront donc les professeurs ACE eux-mêmes, des membres des équipes de recherche impliquées, des personnes de l'encadrement local de l'éducation nationale, des IG, des personnes de la DGESCO, des personnes de l'IFÉ, etc.

Il sera bâti autour de conférences plénières données par des collègues issus des personnels mentionnés ci-dessus, et des ateliers thématiques.

On peut comprendre l'originalité scientifique et formative de ce colloque, en avançant l'idée que c'est peut-être la première fois qu'on va réunir des professeurs, des chercheurs, des membres des corps d'encadrement et de l'administration centrale pour communiquer et dialoguer sur une recherche-expérimentation fondée sur une progression d'une année entière dans une matière de l'école primaire (et qui aura été mise en œuvre plusieurs années consécutives par certains des participants/intervenants).

Ce colloque sera organisée les jeudis 9 juin et vendredi 10 juin 2016 à l'Institut Français d'Éducation.

Contact

G. Sensevy (CREAD)

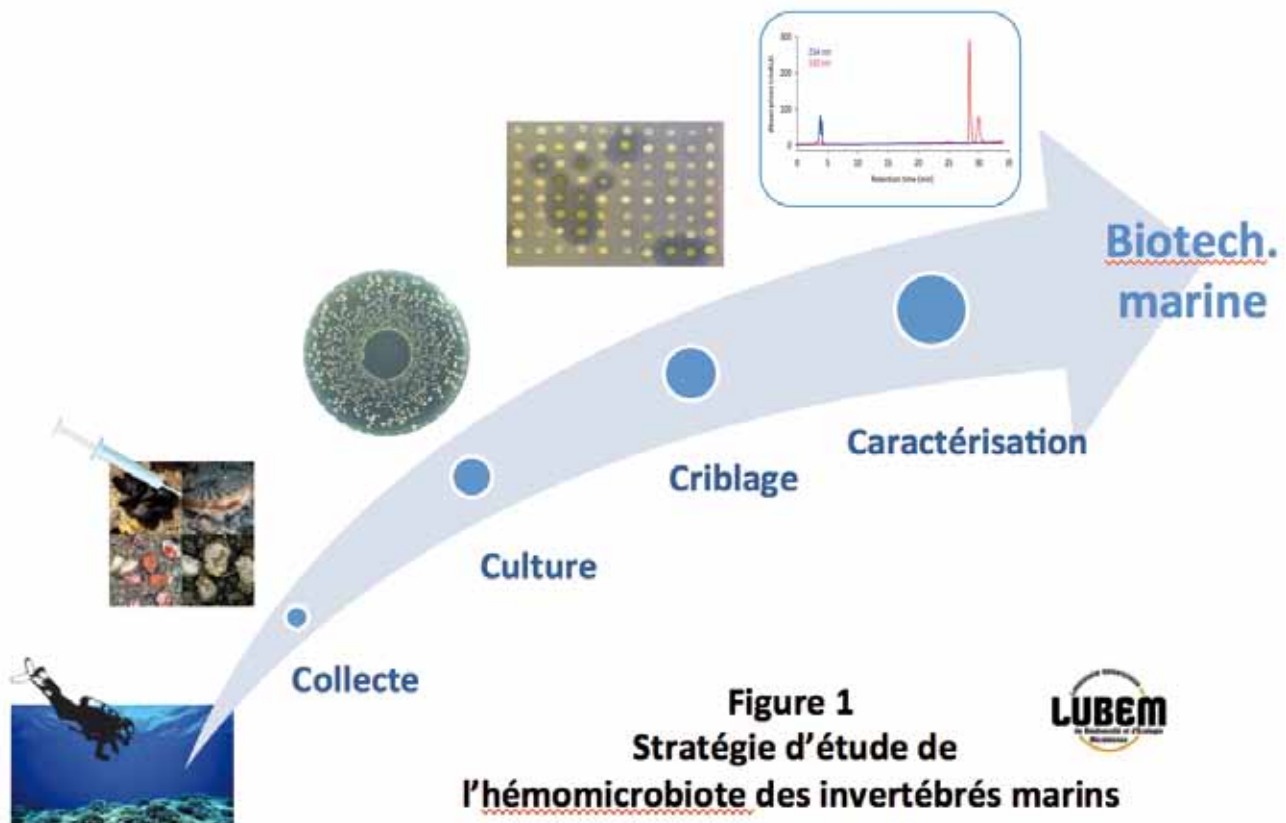
---

*Sensevy, G., Forest, D., Quilio, S. & Morales, G. (2013). Cooperative engineering as a specific design-based research. ZDM, The International Journal on Mathematics Education, 45(7), 1031-1043*

*Sensevy, G., Quilio, S., Mercier, A. (2015). Arithmetic and Comprehension at Elementary School. ICMI Study 23, 2-7 July, Macao, China.*

# Hémomicrobiote des invertébrés marins : un bouclier microbien ?

Laboratoire Universitaire de Biodiversité et d'Ecologie Microbienne/UBO



Dans le concept de l'hologenome, l'unité de sélection évolutive est l'holobionte, un super-organisme composé de l'hôte et des micro-organismes associés, le microbiote. Nous avons montré l'existence d'un microbiote dans l'hémolymphe d'invertébrés marins sains. Nous explorons le rôle de cet hémomicrobiote dans la défense de l'hôte. Pour ce faire, une stratégie pragmatique a été élaborée.

Les animaux sont collectés en plongée autonome dans l'archipel des Glénan pour limiter les pressions anthropiques (Figure 1). L'hémolymphe prélevée est déposée sur un milieu de culture pour bactéries marines (Figure 1). Après incubation, les bactéries sont cultivées et testées contre des bactéries pathogènes des invertébrés marins. Les composés antimicrobiens sont caractérisés (Figure 1).

En fonction des animaux, de 3 à 10% de souches bioactives sont détectés dans l'hémolymphe, faisant de ce compartiment un véritable gisement de bactéries et de composés antimicrobiens. En partenariat avec la SATT Ouest Valorisation, des exploitations biotechnologiques sont en cours d'investigations dans les domaines de la médecine humaine, vétérinaire et en aquaculture.

C O N T A C T

## LUBEM

6 rue de l'Université  
29238 Brest cedex 3  
Tél. 02 98 64 19 35  
yannick.fleury@univ-brest.fr

# Le laboratoire « Héritages et Constructions dans le Texte et l'Image » EA 4249-HCTI (UBO-UBS)

## Présentation



Le laboratoire HCTI, Héritages et Constructions dans le Texte et l'Image (EA4249) a été créé en 2008, après la fusion de plusieurs entités : l'EA 950 brestoise « Littératures et Langues », la JE 2457 lorientaise ADICORE de l'UBS (« Analyse des Discours : Constructions et Réalités ») et la JE 2456 brestoise CEIMA (« Centre d'Études Interdisciplinaires sur le Monde Anglophone »). Dirigé par Jean-Claude Gardes puis par Gaïd Girard et aujourd'hui par Alain Kerhervé, il se compose d'une équipe de 50 membres titu-

lares, 41 à Brest et 9 à Lorient, et une vingtaine de doctorants, chercheurs des domaines Arts, Lettres et Langues, qui explorent les modalités d'héritages et de constructions des cultures en se fondant sur des corpus divers, textuels, numériques, iconographiques, filmiques, de l'Antiquité au XXI<sup>e</sup> siècle. Comme le suggère le nom de l'équipe, le laboratoire propose divers types d'expertise dans les domaines de l'analyse et du traitement du texte et de l'image.

## Axes de recherche (2012-2016)

Sur la période 2012-2016, la question des « rapports de force » extrêmement divers et variés, manifestes ou latents est au cœur des études que les différents membres de l'EA 4249 étudient plus en détail à différents niveaux. Le passage de la tradition à une modernité impalpable et sans cesse changeante s'opère rarement sans heurts : la « dynamique du changement » se manifeste généralement tout d'abord par une « dynamique des conflits », par des relations de pouvoir tendues.

Les 4 axes de recherches du quinquennal en cours se déclinent de la manière suivante :

### Logogenèse synchronique et diachronique du texte et des discours (axe 1)

- Fonctionnement et évolution du texte
- Mots de la controverse : Polyphonie et Intertextualité
- Les discours publics : Prise de parole, promotion de la santé et action sociale

### Hierarchisation et Intermédialité (axe 2)

- La caricature, un genre mineur ?
- La nécessaire réévaluation du kitsch
- L'original délégitimé ? Adaptation, remake et dérivation

### Tensions politiques et culturelles (axe 3)

- Intertextualités et imaginaires bibliques
- Les Amériques: entre l'Ancien et le Nouveau
- La sociabilité à l'épreuve des rapports de force, au Siècle des Lumières, en Grande-Bretagne et en France

### La persistance de l'humain (axe 4)

- Littérature et science : des frontières sans cesse renégociées
- La mémoire face à l'Histoire : traces, effacement, réinscription
- Les confins de l'humanité : résistance des corps et écritures du cataclysme

## Parmi les domaines d'expertise : un exemple par axe

### Axe 1 : Linguistique et cancéropôle



Maître de conférences en linguistique française, Ghislaine Rolland-Lozachmeur mène son travail de recherche sur

l'analyse du discours, dans le cadre des théories de l'énonciation et de la sémantique lexicale et depuis plusieurs années sur le champ spécifique du discours médical en cancérologie. Elle est responsable de l'Axe Sciences humaines et sociales du Cancéropôle Grand Ouest, autour du thème « La Place de l'homme dans le soin ». A ce titre, elle anime les activités de l'Axe SHS sur tout le Grand Ouest (Bretagne, Pays de Loire, Centre, Poitou-Charentes). Elle pilote un projet INCa Prosidocs sur l'information délivrée aux femmes sur

le cancer du sein et avec Hugues Bourgeois (cancérologue) le projet CGO Babel sur l'annonce de la récurrence du cancer. En outre elle assure la responsabilité du site de Brest ce qui l'a amenée à s'impliquer dans une recherche développée dans le service de neurochirurgie du CHRU de Brest, sur l'annonce du cancer avec Romuald Seizeur (MCU-Praticien Hospitalier, Laboratoire de traitement de l'information médicale, LaTIM UMR 1101) qui aboutit à la publication en juin 2015 d'un ouvrage intitulé « Annoncer un cancer: entre humanité et sciences médicales / Le cas de la tumeur cérébrale », avec Romuald Seizeur, Lavoisier/Springer, Paris).

Voir <http://www.canceropole-grandouest.com/index.php/shs-cancer.html>



### Axe 2 : Caricature : *Ridiculosa*



*Ridiculosa* est une revue à comité de lecture publiée depuis 1994 par l'EIRIS (Equipe Interdisciplinaire de Recherches sur l'Image Satirique) qui dépend du laboratoire HCTI. Dirigée par Jean-Claude Gardes, elle comprend un comité de lecture variable selon les numéros, en général dirigés par deux membres actifs. La revue s'intéresse autant aux procédés de la caricature (l'animalisation dans « Les animaux pour le dire » ; les procédés de déconstruction de l'adversaire ; pastiches et parodies ; textes et visuels) qu'aux rapports entre la caricature et d'autres formes d'expression visuelle : caricature et publicité, caricature et peinture,

caricature et sculpture. Chaque numéro comporte plusieurs centaines de pages. Les articles reflètent les compétences et les préoccupations d'une équipe pluridisciplinaire comprenant des historiens, des linguistes, des philosophes, des historiens de l'art, chercheurs, doctorants ou amateurs éclairés. L'équipe de l'EIRIS comprend des membres de nationalité française, allemande, anglaise et la revue propose des articles dans les langues allemande et française. Dès le début, la revue s'intéressant à l'image, a émaillé ses explorations d'illustrations. Un cahier central propose au lecteur des images, parfois pleines pages, en couleur et le plus souvent d'excellente qualité de reproduction. La couverture du dernier numéro, « La Guerre des sexes », comportait une caricature de Wolinski qui, comme d'autres dessinateurs, participait parfois aux rencontres annuelles de l'EIRIS. Pour consulter la liste des 21 numéros, leurs sommaires et en savoir davantage sur l'eiris, voir [www.eiris.eu](http://www.eiris.eu)

### Axe 3 : Sociabilité à l'époque des Lumières

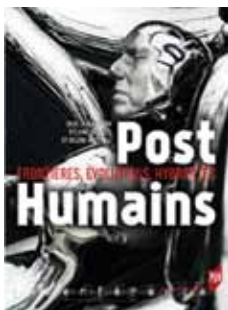


Les travaux sur la sociabilité à l'époque des Lumières ont été initiés par Annick Cossic dans le cadre du projet labellisé par la MSHB (Maison des Sciences de l'Homme de Bretagne), intitulé « La Sociabilité en France et en Grande-Bretagne au Siècle des Lumières : l'émergence d'un nouveau modèle de société », de 2009 à 2012. Il a mené à la création de la collection « Transversales »

aux Editions Le Manuscrit ([Manuscrit.com](http://Manuscrit.com)), dirigée par Annick Cossic, qui est le fruit d'activités de formes diverses (réunions de travail, journées d'étude

et colloques internationaux, codirection franco-britannique d'ouvrages en français et en anglais, avec la contribution des chercheurs partenaires). Les cinq volumes qui la composent pour le moment cherchent, de manière thématique, à interroger les formes, les fonctions et les modes opératoires de la sociabilité des Lumières et à enrichir ainsi l'histoire comparée des sociabilités britannique et française au XVIIIe siècle. Ils sont autant de résultats préliminaires indispensables à la poursuite des projets HIDISOC (Histoire et Dictionnaire de la SOCIabilité) et DIGITENS (DIGITal ENcyclopedia of Sociability), portés par le laboratoire HCTI, qui est à l'origine de la création du GRISOL, Groupe de Recherche Interdisciplinaire sur la Sociabilité des Lumières, qui rassemble une cinquantaine de chercheurs français, britanniques, canadiens et américains. Pour plus d'informations, voir <http://grisol.hypotheses.org/hidisoc>

### Axe 4 : Les confins de l'humanité



Réflexion critique, théorique et esthétique sur les territoires de l'humain à l'aube du post-humain, cet axe de recherche est porté par Hélène Machinal, en collaboration avec d'autres universités françaises, britanniques et canadiennes (GIS InterMSH). La thématique permet à l'interdisciplinarité revendiquée par les chercheurs de ce projet de s'épanouir et de se développer pleinement. L'humain est en effet au centre de l'objet d'étude des philosophes, des historiens des sciences et de la médecine, et des linguistes qui se penchent sur les interactions entre savoirs scientifiques et savoirs littéraires en déclinant des approches ancrées dans leurs champs disciplinaires respectifs (l'analyse littéraire, les études culturelles, la littérature comparée, la philosophie et l'histoire de sciences, l'histoire de la médecine) mais ouvertes sur des outils métho-

dologiques émanant de champs de la connaissance adjacents (la médecine, l'éthique, la sociologie, l'intermédialité, la psychanalyse, la linguistique). La démarche est résolument trans-disciplinaire et chaque équipe met ses compétences spécifiques au service du projet, au fil de journées d'étude (« Genres et post-humanité » à l'Université de Lille 3 en 2014), de séminaires (« La trace de l'humain » en 2011-2012 à Brest, « Intime et spiritualité » en 2012-2014 à l'Université de Bourgogne), de colloques internationaux (« Les frontières de l'humain et le post-humain » à Brest en 2012, « Le Sujet digital 1 » « Hypermnésie » à Paris VIII en 2012, « Le Sujet digital 2 » « Graphie et télégraphie » à Paris VIII en 2013, « Les frontières de l'humain et le post-humain 2 » en collaboration avec l'équipe Figura de l'UQAM en 2014).

## COLLOQUE

## « CARICATURE ET LIBERTÉ D'EXPRESSION »



Les événements tragiques de début janvier qui ont lourdement frappé la revue « Charlie Hebdo » ont suscité dans une très large part de la population française une émotion d'une ampleur inégalée. Les slogans « Je suis Charlie », « Nous sommes Charlie » sont venus apparemment témoigner de la volonté des Français de défendre la liberté d'expression. Mais que signifie réellement cette notion utilisée sans réflexion par tous, même par bon nombre de contempteurs d'une véritable démocratie ?

Une fois les premières émotions passées, il est plus que jamais nécessaire, avec le recul, de s'interroger sur cette notion même de liberté d'expression et sur les limites éventuelles à lui donner dans le cadre de la caricature. La question « Peut-on rire de tout ? » a souvent été posée, mais mérite d'être à nouveau

débatue à la suite des événements récents qui s'inscrivent, contrairement au grand combat mené par bon nombre de caricaturistes au tournant du vingtième siècle pour la laïcité, dans un contexte mondial. Les images circulent aujourd'hui avec une rapidité extrême, les caricatures de « Charlie Hebdo » sont immédiatement connues dans toutes les parties du monde, qui sont engluées dans des rapports de force politiques qui dépassent largement le contexte satirique.

**Pour mener à bien cette réflexion, la journée d'études du 19 juin 2015 « Touchez pas à nos crayons ! Caricature et liberté d'expression » a réuni différents universitaires et trois dessinateurs bretons, Alain Goutal, Nono et Loïc Schvartz.**

## Résumés des interventions des universitaires

### Origine et évolution de la notion de caricature

*(Jean-Claude Gardes, PR UBO)*

La notion même de caricature est née relativement tardivement. Ce n'est qu'en 1646 qu'est employée pour la première fois par Mosini l'expression « ritrattini carichi » (portraits chargés) pour qualifier les portraits déformés réalisés par les frères Carrache à Bologne, dans un dessein ludique et non satirique.

La notion actuelle de caricature, dont les contours demeurent néanmoins assez flous, prend certes appui sur cet art de la « caricatura », mais aussi sur les images agressives des feuilles volantes du 16ème et du 17ème siècles qui font confiance au symbolisme pictural plutôt qu'à une transformation artistique. Et c'est ainsi que, partie d'une plaisanterie d'atelier, la caricature est devenue une arme sociale, destinée à démasquer l'outrecuidance des puissants et à tuer le ridicule.

## L'image satirique : le « crash test » de la liberté d'expression

(David Rivière, Docteur en Droit Public, UBO)

« Il ne peut y avoir de liberté que hors du langage » (...). On ne peut en sortir qu'au prix de l'impossible (...) un acte inouï, vide de toute parole, dressé contre la généralité, la grégarité »<sup>1</sup>. Cette grille d'analyse empruntée à Roland Barthes permet de considérer l'image satirique comme une sortie possible des représentations standardisées du langage. Mais cette issue a un prix ; celui des limites juridiques fixées à la liberté d'expression. La loi du 29 juillet 1881 énonce clairement ces limites à la lumière desquelles le juge pénal doit interpréter les images satiriques portées devant lui à l'occasion d'un procès. Souvent utilisées comme une justification pour masquer des pressions politiques, l'injure et la diffamation font partie de ces limites que la juridiction pénale soumet à son filtre. L'exercice est délicat car le juge affronte des situations toujours nouvelles par ailleurs susceptibles de convoquer des valeurs que ce dernier partage. Mais énoncés sous formes de principes généraux et objectifs, les critères d'interprétation dégagés par la Cour de cassation ou la Cour européenne des droits de l'Homme ont permis de bâtir une jurisprudence cohérente et lisible grâce à laquelle le droit à la satire est particulièrement protégé.

<sup>1</sup> BARTHES Roland « leçon inaugurale de la chaire de sémiologie littéraire du Collège de France » 7 janvier 1977

## Les écoles d'art, des fabriques de liberté au rythme de l'actualité

(Sarah Fouquet, Professeur à l'ESAM de Caen)

Pour savoir où en est la démocratie il faut certes regarder à la loupe la presse, et la place qu'elle dédie à l'image satirique, mais il ne faut jamais oublier d'en faire autant avec les écoles d'art. Ce sont là des espaces particulièrement symboliques en terme d'ouverture sur le monde et de formation à l'esprit critique. Ainsi, le 7 janvier, lorsque la rédaction de Charlie Hebdo a été très sauvagement attaquée, les étudiants en école d'art se sont aussi tôt mobilisés, leur rendant hommage par les images mais surtout faisant honneur, par des actions spontanées et protéiformes, à cet esprit de liberté sans bornes, dans lequel tous n'ont de cesse de se reconnaître.

## Quand l'autocensure conforte le stéréotype : le cas de l'image dans l'islam

(Soufian Al Karjousli, formateur à l'école de Saint Cyr Coetquidant à Guer)

L'islam, présenté dans la majorité des discours, que ce soit de la part des musulmans ou des non musulmans, ou encore à travers les médias (notamment les médias français) est un islam forcément icono-

claste. Or, la réalité est beaucoup plus complexe et plus nuancée. Ce décalage entre la diversité des positionnements de l'islam vis-à-vis des 'images' et le discours stéréotypé, produit et majoritairement véhiculé, amène à s'interroger sur les rôles de la censure et de l'autocensure.

La position iconoclaste de l'islam vis-à-vis des représentations des êtres vivants sous forme d'image, de statue, de dessin, d'icône, voire de caricature est très souvent montrée comme une évidence et même une particularité de l'islam. Les bases d'une telle conception affichant le refus de tout ce qui touche à l'image sont ici à réexaminer, à analyser et à replacer dans l'atmosphère générale qui les porte.

Revenir aux écrits coraniques à propos de la représentation imagée nous permettra d'abord de resituer ces discours, puis d'en nuancer la position en replaçant la pensée musulmane dans un contexte plus global intégrant notamment les références utilisées dans les civilisations antiques et dans les autres religions « du Livre » dont les écrits sont incontournables et ont influencé la pensée arabo-musulmane. Nous en profiterons pour interpeller la production des stéréotypes et montrer la position plurielle du monde musulman vis-à-vis de l'image, « soura » en arabe, vocable qui a donné celui de « sourate ».

Le manuel scolaire français de cinquième qui traite l'histoire de la religion musulmane nous servira ensuite également d'appui pour analyser finement les rapports à l'image et à la censure qui s'avèrent souvent être de l'autocensure. Cette position majoritaire vis-à-vis de l'interdiction des représentations figuratives (et donc des caricatures) rejette forcément l'islam dans un champ d'un sacré prédéfini et empreint d'exotisme qui musèle la pensée, donne aux stéréotypes plus de poids et dénie finalement à quiconque le droit à la libre expression dont celle des caricatures est la plus caractéristique.

## Liberté d'expression, les limites du moi, les contours de l'image

(Martine Mauvieux, Conservatrice pour les collections de dessins de presse à la BnF)

Exprimer librement ses pensées et ses opinions dans la presse, l'édition et toutes les formes d'art est une revendication récurrente en France depuis la Révolution française. C'est un droit désormais acquis pour tous mais aussi c'est un combat sans répit quand se profile à l'horizon l'ombre de la censure. Combinant un graphisme spontané, tous les registres de l'humour et la critique politico-sociale, le dessin de presse est particulièrement exposé quand reviennent les périodes d'intolérance et de peurs identitaires, on l'a vu avec ce bien triste 7 janvier. On s'interrogera sur les moyens (traits, compositions, légendes) qu'utilisent quelques dessinateurs pour exprimer leur idée de liberté, liberté de faire rire de soi ou liberté de faire rire des autres.

# Filière des produits de la mer : le projet SUCCESS (2015-2018)

*Renforcer la compétitivité et la durabilité économique des secteurs européens de la pêche et de l'aquaculture en saisissant les opportunités offertes par le marché*



La recherche européenne, financée par la Commission Européenne, s'est structurée autour de Programmes Cadres de Recherche et de Développement (PCRD). Le Programme pour la période 2014-2020, intitulé **H2020** (pour Horizon 2020), est un nouveau programme mis en œuvre par la Commission Européenne pour le financement de la recherche et de l'innovation européenne. H2020 met l'accent sur trois thèmes principaux que sont l'excellence scientifique, les enjeux industriels et les défis sociétaux, et a pour ambition de générer des impacts réels pour la société.

Dans ce contexte, l'une des priorités des instances communautaires est le développement d'une « croissance bleue » (« Blue Growth » (BG) en anglais), définie par la Commission Européenne comme « *une stratégie à long terme pour soutenir une croissance durable dans les secteurs marins et maritimes* » (COM(2014) 254/2).

Le projet **SUCCESS** (*Strategic Use of Competitiveness towards Consolidating the Economic Sustainability of the European Seafood sector*), sélectionné par la Commission Européenne en Novembre 2014, répond à cette stratégie.

Plus précisément, il s'inscrit dans la rubrique BG-10-2014 de la stratégie H2020 et vise à consolider la durabilité économique et la compétitivité du secteur européen des produits de la mer. En effet, aujourd'hui, les entreprises européennes de pêche et d'aquaculture sont confrontées à des défis majeurs qui peuvent mettre en péril leur viabilité ou les empêcher de tirer pleinement parti de l'expansion des marchés de produits de la mer.

**SUCCESS** a été porté et est coordonné par l'unité mixte de recherche AMURE, de l'Université de Brest – UBO/Ifremer. Son responsable scientifique est Bertrand Le Gallic, enseignant-chercheur en économie. Avec un budget total de 5 millions d'euros (dont un montant prévisionnel de 1,2 M€ pour AMURE), il constitue, à ce jour, l'un des plus importants programmes de recherche et d'innovation piloté par une structure universitaire bretonne. En pratique, **SUCCESS** fédère une dizaine de membres de l'UBO dans les disciplines suivantes : économie (AMURE - IUEM/UFR Droit, Économie, Gestion et AES), littérature britannique (HCTI - UFR Lettres) et psychologie sociale (CRPCC - UFR Lettres)<sup>1</sup>. Deux personnes ont été recrutées sur le

fonctionnement opérationnel du projet : Claire Blandel, gestionnaire de projet (Project Manager), responsable de la bonne gestion du projet **SUCCESS** en lien avec la Direction Europe et International de l'université ; et Guirec Vannier, ingénieur de projet, chargé de soutenir les activités de recherche et d'en présenter les résultats lors de manifestations nationales et internationales.

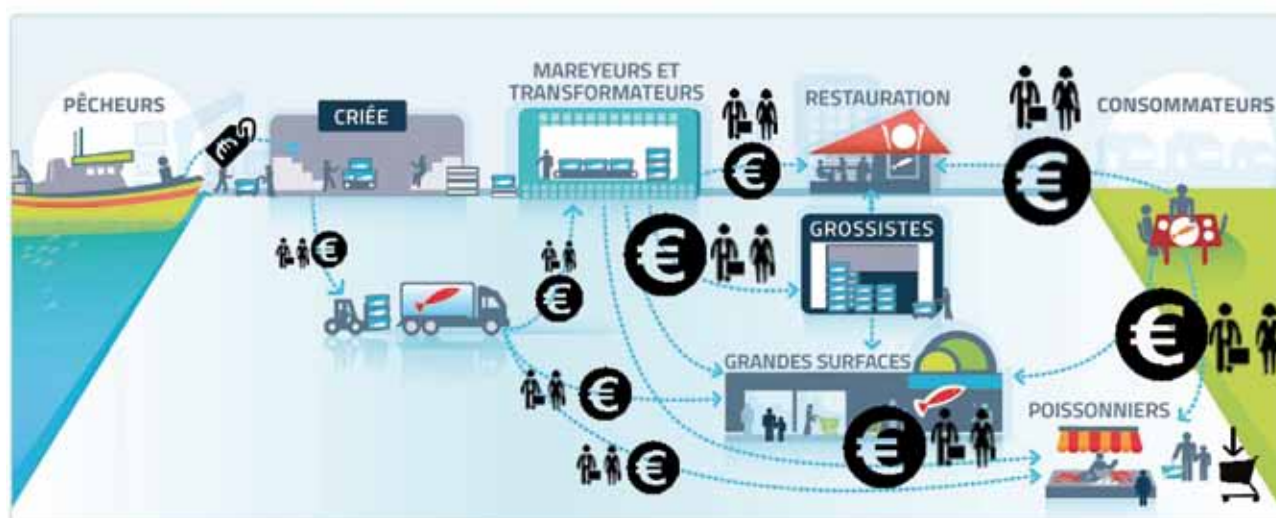
De manière à couvrir l'ensemble des questions en jeu à l'échelle européenne, **SUCCESS** réunit 24 partenaires universitaires ou industriels à travers l'Europe, de l'Islande à la Turquie et de la Finlande à l'Espagne. Les travaux effectués par le programme **SUCCESS** porteront sur les différents niveaux de la filière : depuis les producteurs jusqu'aux consommateurs, en passant par les entreprises de transformation, grossistes, détaillants, poissonniers et restaurants. A partir de l'expertise de ses partenaires, le projet cherchera à identifier les pistes d'amélioration de la compétitivité

des opérateurs européens, par le biais notamment du développement de produits innovants ou de nouveaux marchés, de l'adoption de mesures et modes de production plus durables, du recours à des certifications et à des modes alternatifs d'approvisionnement et de commercialisation. Il visera également à impliquer le plus possible les acteurs de la filière dans les réflexions et analyses, dans une logique de co-création, afin de s'assurer que les résultats du projet soient réellement pertinents et utilisables. Les résultats seront présentés régulièrement aux parties prenantes, que ce soit au niveau national ou international (par exemple lors de conférences comme IIFET 2016, EAFE 2017, etc.), avant une restitution finale en 2018.

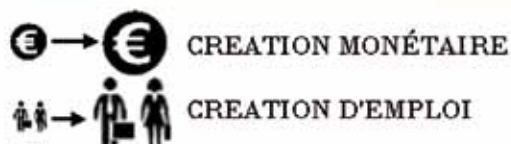
Pour plus d'information, n'hésitez pas à consulter notre site internet : [www.success-h2020.eu](http://www.success-h2020.eu) et à nous contacter à l'adresse suivante : [success@univ-brest.fr](mailto:success@univ-brest.fr). Vous pouvez également vous inscrire à notre Newsletter pour recevoir des nouvelles du projet.

<sup>1</sup> D'autres collaborations seront développées au cours du projet, par exemple à travers le cofinancement d'une thèse pluridisciplinaire (GEOMER/AMURE).

## CHAINE DE VALEUR DES PRODUITS DE LA MER



inspiré de « Pêcheurs de Bretagne »



« Ce projet a reçu un financement du programme de recherche et d'innovation Horizon 2020 de l'Union européenne au titre de la subvention n°635188 ».

CONTACT

### Coordinateur

Université de Brest (UBO)  
Bertrand Le Gallic  
[bertrand.legallic@univ-brest.fr](mailto:bertrand.legallic@univ-brest.fr)

### Project manager

Claire Blandel  
[claire.blandel@univ-brest.fr](mailto:claire.blandel@univ-brest.fr)



# La recherche sur le genre à l'UBO se développe

La thématique du genre est une thématique de recherche qui, ancrée de longue date à l'UBO, s'est développée et structurée ces dernières années autour de l'adhésion en 2014 de neuf unités de recherche de l'Université de Bretagne Occidentale à l'institut du Genre (GIS INSHS) et de la mise en place de la mission égalité homme-femme à l'UBO. Ces unités de recherche relèvent de disciplines variées, allant du droit à la sociologie en passant par les sciences de la gestion ou les études britanniques et américaines. Une vingtaine de chercheur-e-s mènent des recherches sur le genre dans des domaines variés : l'alcoolisme, le cinéma, la littérature, la conjugalité, l'homophobie, la parité, les politiques reproductives, la religion (notamment bouddhiste), la sexualité, les vulnérabilités, le vieillissement, les violences envers les femmes, la procréation. L'une d'entre elles participe notamment au programme de recherche « posthumain et genre » (HCTI en partenariat avec le laboratoire CECILLE de Lille). La structure fédérative de recherche interdisciplinaire en sciences humaines et sociales de l'UBO (IBSHS) développe ainsi la thématique transversale du genre et de la sexualité dans son axe de recherche sur les enjeux sociétaux.

Afin de réunir les chercheur(es) travaillant sur cette thématique, a été organisé « La journée sur les recherches sur le genre à l'UBO », en avril 2014 qui a permis d'identifier la diversité des travaux dont les auteur-e-s se reconnaissent sous l'intitulé « études de genre ». A cette occasion, Anne Emmanuelle Berger, Professeure de littérature française et d'études de genre et Directrice du GIS Institut du Genre CNRS/Universités nous a fait l'honneur de prononcer une conférence sur « Le Grand Théâtre du Genre. Identités, Sexualités et Féminisme en Amérique ».

A la suite de cette première rencontre, un groupe d'enseignantes - chercheuses de l'UFR LLSHS, dont Marie-Laure Deroff (LABERS) et Gaïd Girard (HCTI), s'est réuni autour d'un projet visant au dialogue entre disciplines. Si le genre est mobilisé, les croisements entre disciplines ne sont pas toujours chose aisée car les références et l'approche de l'outil critique sont différents. En outre, les objets d'étude peuvent avoir des contours et des statuts spécifiques. Aussi, un Séminaire interdisciplinaire « Les mots du genre » a été organisé en 2014/2015 afin d'échanger et de réfléchir sur les possibles croisements, les points de tensions, les spécificités des approches, les outils mobilisés... le 17 juin dernier Christèle Fraisse (CRPCC) a ainsi parlé de l'homophobie.

Arlette Gautier (PR, UBO, CRBC), Hélène Nicolas (ATER, R2, CIAPHS) et Stéphane Héas (MCF, R2-VIPS) ont lancé un séminaire mensuel « Le genre à l'Ouest » en lien avec l'IBSHS et le pôle Gouvernance de la MSHB, auxquels les unités de recherche SHS de l'UBO participent activement. Ce séminaire est conçu comme un espace de présentation et de

discussion des recherches sur le genre effectuées en Bretagne dans les salles de téléprésence immersive. Le 12 juin 2015 le séminaire a porté sur « Des lectures du vieillissement : solidarités collectives et situations de vulnérabilités » avec notamment l'intervention de Françoise Le Borgne-Uguen (Pr Sociologie, UBO, LABERS) : « Filles et fils dans l'exercice et dans la délégation-externalisation du soutien à l'égard de leurs ascendants » et de Cécile Plaud (Brest Business School, ICI) : « Aides, entraides, externalisation du soutien : perceptions et ressentis de veuves âgées (+de 60 ans) ».

Du côté des juristes, deux colloques ont été organisés par le Centre de Recherche en Droit privé (EA 3811) sur « La procréation pour tous ? » en 2014 et sur « Droit et Genre » en 2015.

L'actualité est également riche d'un événement important pour les doctorants SHS, mais également ouvert à tout public, puisque dans le cadre du Réseau International d'Écoles Doctorales de L'Association Internationale des Sociologues de langue française (Rédoc), l'école doctorale SHS a organisé à Brest la 6ème UNIVERSITÉ D'ÉTÉ EN SOCIOLOGIE/SC. SOCIALES sur le thème « Faire De La Recherche Sur Le Genre : Enjeux Et Perspectives » du 22 au 26 Juin 2015 Cet événement a impliqué notamment deux équipes de recherche de l'UBO (CRBC, LABERS) avec l'appui de l'agence universitaire de la francophonie.

L'UBO offre par ailleurs des enseignements sur le genre en master recherche (Identité Patrimoine Histoire et Dynamiques identitaires) et professionnel (Métiers de l'Intervention Sociale) et participe au Diplôme InterUniversitaire numérique sur le genre avec l'université de Rennes 2. Ce dernier vient d'être choisi par l'Agence Universitaire de la Francophonie pour la conception de modules francophones de formation en ligne « Genre : concepts et approches » qui vise à promouvoir l'égalité entre les sexes dans les Instituts d'Enseignement Supérieur francophones.

L'UBO participe aussi au projet de la MSH Bretagne sur la jeune recherche sur le genre en Bretagne (Breizh generation), qui a montré que Brest était un centre actif de la recherche doctorale sur le genre. L'UBO collabore également aux réflexions en cours sur la création d'un master « genre » au sein de l'UBL pour le prochain quinquennal. Ce Master intégrerait 5 universités et serait véritablement pluridisciplinaire, à la fois tant au niveau de l'équipe pédagogique que dans les thématiques abordées.

Enfin, la Commission de la Formation et de la Vie Universitaire a voté la participation de l'UBO à l'enquête Virage-Université qui permettra de mieux connaître les besoins des étudiants en matière de prévention et de suivi mais qui sera aussi l'occasion de développer un partenariat de recherche avec l'Institut National d'Études Démographiques (INED).





# Vieillir aujourd'hui

## UBO - COURS PUBLIC - 2014/2016

L'UBO a proposé cette année un *Cours public* dans le cadre de l'Education permanente et de l'ouverture de l'université sur la Cité. Les mardis du Cours public ont porté sur le thème *Vieillir aujourd'hui*, la coordination scientifique a été assurée par Françoise Le Borgne-Uguen, Labers (EA 3149) et Muriel Rebourg, (VP SHS, CRDP EA 3881), en lien avec l'Association *Pourquoi pas Vieilles?*

Par la diffusion et le croisement des savoirs, l'université contribue aux débats sociaux, tant à l'échelle locale que régionale, nationale et internationale, le

cours public cherche à promouvoir la participation des habitant-e-s de son territoire.

Ce cycle de conférences et de tables rondes a associé des enseignants-chercheurs de l'UBO, et d'autres universités, avec des acteurs du territoire : Brest Métropole Océane, la Ville de Quimper, l'Office des Retraités Brestois, le Centre Local d'Information et de Coordination Gérontologique... Ainsi des chercheur-e-s, des écrivain-e-s, des praticien-s-acteurs, des décideurs... ont apporté leurs expériences et expertises et contribué aux échanges et aux discussions.

## L'expérience du vieillissement au féminin

Cette année, les particularités de la place des femmes dans ce temps de la vie ont été au cœur des 15 séances de ce Cours public, les mardis (18-20h, UFR LSH, V. Segalen). Ont été présentées et débattues les questions de la représentation des âges de la vie, du statut attribué à la vieillesse, du traitement du corps des vieilles et des vieux, de la santé, de la sexualité, des engagements et des politiques publiques qui façonnent la diversité des formes du vieillir au féminin. La littérature, les médias, le droit, la sociologie, l'histoire, ces disciplines ont contribué à saisir la diffusion des figures d'une ancienneté vénérable ou, à l'inverse, d'un grand âge vulnérable.

Cette exploration des rapports sociaux en termes de genre et d'âge conduit à rendre compte des dynamiques de changements et des défis de nos sociétés de longévité accrue. Composant la majorité de la population vieillissante, la vie des femmes est caractérisée par des spécificités telles que le grand âge et la vie en solo plus accentués que chez les hommes. Ces caractéristiques ont des incidences en matière de sociabilités et dans le domaine du soin, selon les modes d'adaptation de la société au vieillissement. Par ailleurs, l'accompagnement des personnes âgées

revient pour la plus grande part aux femmes. Ces engagements rendent plus complexes leurs participations sociales en matière de loisirs et de citoyenneté et limitent leurs investissements dans les innovations dont elles ont parfois été à l'initiative.

Dans une société de compétitivité, l'âgisme construit des relégations de la vieillesse et des risques de discrimination envers les âgés les plus désargentés, ici principalement des femmes. La présence des femmes dans la cité, comme pour bon nombre des retraités, se concrétise aussi par l'importance des engagements bénévoles. Outre les relations intergénérationnelles au quotidien qu'elles entretiennent, les « *Mamy-blues* » des générations du baby-boom développent des initiatives associatives et citoyennes pour une société plus solidaire et ouverte à tous les âges. Néanmoins, leur participation sociale se trouve occultée et les femmes vieillissantes restent en retrait dans l'accès aux lieux publics, aux espaces et instances de débats et de décisions.

À partir de septembre 2015, le Cours public interrogera les particularités des Vieillesse et des Migrations à travers une comparaison entre Pays et Continents.



M i c k a ë l L a v a i n e  
*Doctorant en Droit au  
 Centre de Recherche Administrative  
 (UBO)*

## CENTRE DE RECHERCHE ADMINISTRATIVE (CRA)

Faculté de Droit, Économie,  
 Gestion et AES  
 12 rue de Kergoat- CS 93837  
 29238 Brest cedex 3

Thèse en cours en droit public, sous la direction de Mathieu Doat dans le cadre de l'École Doctorale Sciences de l'Homme, des Organisations et de la Société, en partenariat avec Centre de recherches administratives (Brest, Finistère) (équipe de recherche) depuis le 01/09/2010.

### Que représente l'image ?

Cette image représente la salle du contentieux du Conseil d'État. En d'autres termes, il s'agit du lieu où sont jugées les affaires opposant les administrés et l'État. Pour faciliter la création de l'État fort qu'il était en train de bâtir, Napoléon avait souhaité que les affaires dans lesquelles l'État était impliqué ne soient pas jugées devant des tribunaux appliquant le droit ordinaire, mais devant un tribunal spécial dégageant des règles spécifiques à l'action de l'État. C'est la raison pour laquelle fut créé le Conseil d'État, au sein duquel, dans cette salle, siègent encore des magistrats administratifs qui élaborent et appliquent le droit régissant l'action publique de l'État. Du refus de permis de construire opposé à un particulier, à l'organisation des grands services publics, en passant par la nomination d'un fonctionnaire, toutes les manifestations de l'action publique de l'État sont susceptibles de faire l'objet d'un contrôle au sein de cette salle si un administré le souhaite. Quoique méconnue, cette salle est le théâtre de décisions impliquant l'organisation sociale dans son ensemble. C'est précisément ce qui en rend l'étude passionnante.

### Quelles sont les particularités de votre Laboratoire ?

Notre laboratoire est le Centre de Recherches Administratives qui travaille essentiellement sur l'organisation de l'État, sur son action et sur le droit qui lui est appliqué. La particularité de notre équipe dirigée par le Pr Mathieu Doat est d'aborder ces problématiques selon un double niveau d'analyse. L'analyse est d'abord conceptuelle. Il s'agit pour nous de détecter, d'explicitier et d'analyser les conceptions de l'État qui sous-tendent la manière dont il est organisé et régi. Apparemment théorique et abstrait, ce premier niveau d'analyse permet en réalité de comprendre la cohérence de la pratique quotidienne du droit de l'État dans les administrations et devant les juridictions. C'est ici qu'intervient le deuxième niveau d'analyse. Il s'agit également pour nous de se doter d'une vision aussi précise que possible de la pratique ordinaire du droit. La combinaison de ces deux méthodes d'analyse permet de produire des travaux s'adressant aussi bien à des praticiens qu'à des théoriciens, et de créer ainsi un espace de discussion entre ces approches du droit trop souvent opposées.

### Des projets ?

Mon premier objectif est de finir ma thèse. Ensuite, je souhaite devenir enseignant-chercheur. Les questions sur lesquelles je travaille me passionnent car elles permettent de mieux comprendre l'organisation sociale à partir de son histoire juridique, de la manière dont elle est pensée et organisée actuellement. Idéalement, la thèse ne constituerait pour moi qu'une étape d'un projet de recherche que je poursuivrais par la suite en devenant maître de conférences. Comprendre et expliquer, que cela soit dans le cadre d'enseignements ou d'écrits de recherche, comment le langage du droit organise les rapports de pouvoir en société me paraît en effet un terrain de recherche très attrayant. Je suis toutefois bien conscient des difficultés pour devenir enseignant-chercheur. Par conséquent, je pourrais également m'adapter et m'orienter vers une approche plus pratique du droit en travaillant dans une collectivité territoriale, une juridiction ou un service de l'État.



EUROPEAN ACADEMY OF SCIENCES  
IN SUPPORT OF EXCELLENCE IN SCIENCE AND TECHNOLOGY

Symposium



*Impacts of climate change*

**&** Ceremony of  
awards

27-28 October 2015  
Brest, FRANCE



# L'Académie Européenne des Sciences à Brest

## L'EURASC

L'Académie Européenne des Sciences (EURASC), dont le siège est à Bruxelles, capitale de l'Europe, a été créée en 2003. Elle est présidée par Claude Debru (Ecole Normale Supérieure). Elle élit des scientifiques non seulement excellents dans leurs disciplines, et ceci quelle que soit leur nationalité, mais aussi porteurs d'une vision de l'Europe au sens large.

L'EURASC a pour objectif de favoriser les liens entre les universités, l'industrie, et les organismes de recherche. Elle compte actuellement 600 membres (dont environ 90 scientifiques Français) et s'honore de l'adhésion de 55 prix Nobels. Elle comprend 9 divi-

sions scientifiques et techniques. Comme toute académie, l'EURASC décerne des récompenses (prix et médailles) et organise des conférences scientifiques.

L'Académie organise chaque année un événement de deux jours qui comprend un symposium, une séance de remise de médailles et une réunion des académiciens. Cet événement, s'est successivement tenu à Bruxelles, Bologne, Athènes, Milan, Liège, Toulouse ; EURASC 2014 a été organisé à Porto sur le thème de l'avenir des sciences au 21<sup>ème</sup> siècle et les problèmes éthiques attendants.

## EURASC 2015 à Brest avec le label COP21

Sur proposition de Paul Tréguer (membre de l'EURASC) et de Pascal Olivard (Président de l'UBO) l'événement EURASC 2015 se tiendra à Brest (au Quartz) les 27-28 octobre 2015, sur le thème du « changement climatique » avec un point focal sur l'océan et les impacts économiques. Cet événement, qui a reçu le la-

bel COP21 des Nations Unies, est organisé en étroite relation avec Safer Seas conduit par Brest Métropole. Outre le soutien de l'UBO, il reçoit celui des Collectivités territoriales, de l'Europôle Mer, de l'IUEM, du Labex-Mer et de la Fondation du Crédit Agricole (sous l'égide de la Fondation de France).

## Programme d'EURASC 2015

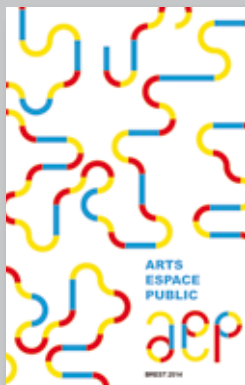
Les conférences EURASC 2015 du 27 octobre s'ouvriront sur « la déclaration de Brest » sur le changement climatique, à l'attention des autorités nationales et européennes. Le texte de cette déclaration, actuellement en discussion, sera adopté par le Présidium de l'Académie Européenne des Sciences en septembre 2015.

Les conférences seront données par des conférenciers de haut niveau et par des coordinateurs du 5<sup>ème</sup> rapport du Groupement Intergouvernemental d'Études sur le Climat (GIEC), particulièrement au fait de la réalité du changement climatique et de ses impacts au niveau planétaire (les résumés des conférences sont disponibles sur [www.eurasc.org](http://www.eurasc.org)).

- Jean Jouzel, Vice-président du GIEC, auquel sera remis la médaille « Lenardo da Vinci » 2015, la plus haute distinction de l'EURASC,
- Andrea Tilche, Chef de l'unité « Action Climatique et Observation de la Terre », DG Research and Innovation, European Commission,
- Jan Mees, Président de l'European Marine Board,
- Martin Visbeck, Geomar, Kiel, à la tête d' « AtlantOS » (océan Atlantique) financé par le programme cadre « Horizon 2020 » de la Commission Européenne,
- Paul Wassmann, Université de Tromsø, à la tête du Réseau Arktos (océan Arctique),

- Anil Markandya, Basque Center for Climate Change, Spain (GIEC),
- Sari Kovats, London School of Hygiene and Tropical Medicine, United Kingdom (GIEC),
- John R. Porter, University of Copenhagen, Denmark (GIEC),
- Michel Colombier, Institut du développement durable et des relations internationales IDDRI, Sciences Po, France (GIEC).

Les conférences du 28 octobre seront données par les récipiendaires des médailles Blaise Pascal 2015 des divisions de mathématiques, de chimie, des sciences de l'environnement, des sciences des matériaux et des sciences humaines et sociales. Sur le thème « climat », à noter la conférence donnée par Corinne Le Quéré, qui est à la tête du Tyndall Centre for Climate Change, University of East Anglia, Grande Bretagne. Dans l'après-midi du 28 octobre, après avoir remis des prix à de jeunes scolaires (lycée et écoles primaires) dans le cadre du concours « Jeunes reporters des arts, des sciences et de l'environnement », les académiciens rencontreront les scientifiques des départements de mathématiques et de chimie de la faculté des sciences et visiteront l'Europôle Mer (IUEM et Ifremer).



### ARTS ESPACE PUBLIC

Cette publication est le fruit d'un partenariat innovant entre le Centre National des Arts de la Rue Le Fourneau, l'Université de Bretagne Occidentale (Institut de Géoarchitecture, Master 2 Management du Spectacle Vivant, EA4246- HCTI) et l'École européenne supérieure d'art de Bretagne - site de Brest. Elle a été rendue possible grâce au projet européen ZEP2 (Interreg IVA France (Manche) - Angleterre), qui vise à développer la recherche universitaire dans le secteur des Arts de la rue, et grâce au soutien du Ministère de la Culture et de la Communication dans le cadre du programme de rapprochement entre les écoles d'art et les établissements d'enseignement supérieur.



### CURIOSITÉS GÉOLOGIQUES DE LA BAIE DE SAINT-BRIEUC AU MONT SAINT-MICHEL

Ce guide permet de suggérer des sorties touristiques et des promenades enrichissantes pour cet été, proposant ainsi 22 sites remarquables répartis sur trois départements.

**Bernard Le Gall et Martial Caroff** sont des chercheurs du Laboratoire « Domaines Océaniques » basé à l'IUEM. Ils ont écrit ce guide richement illustré pour raconter une histoire géologique longue de 750 millions d'années.



### L'ENFANT NÉ PRÉMATUREMENT

Chaque année en France, naissent 50 000 bébés prématurés soit 6 à 8% des naissances. Ces enfants sont hospitalisés plusieurs semaines, parfois plusieurs mois, dans les services de néonatalogie avant leur retour à domicile. Les progrès technologiques réalisés durant les dernières décennies ont permis d'accroître leur survie. Le développement à long terme en particulier neurologique reste un sujet de préoccupation pour les parents et les professionnels.

**Jacques Sizun** est pédiatre néonatalogiste au CHU de Brest et Professeur de Pédiatrie à l'Université de Bretagne Occidentale. Directeur du Centre Francophone de Formation NIDCAP de Brest, il est membre du Conseil d'administration de la Fédération Internationale NIDCAP. Il est également membre de l'équipe de recherche « Éthique, Professionnalisme et Santé ».

**Nathalie Ratynski** est pédiatre néonatalogiste au CHU de Brest et formatrice francophone du programme NIDCAP à l'Université de Bretagne Occidentale.



### ANNONCER LE CANCER : ENTRE HUMANITÉ ET SCIENCES MÉDICALES LE CAS DE LA TUMEUR CÉRÉBRALE

**Romuald SEIZEUR**, Maître de conférences des Universités, Praticien hospitalier, service de Neurochirurgie, CHU, Brest.

**Ghislaine ROLLAND-LOZACHMEUR**, Maître de conférences des Universités en linguistique française, faculté de Lettres et de Sciences humaines, université de Brest. (HCTI)

Le cancer bouleverse la vie du patient et de son entourage: de l'annonce initiale du diagnostic aux différentes phases du soin, puis au moment des résultats du traitement. Cet ouvrage aborde de façon pluridisciplinaire les divers aspects de l'annonce diagnostique, le rôle de l'infirmière dans le dispositif d'annonce, le poids du langage, la communication non-verbale, les enjeux éthiques et philosophiques ainsi que l'apport des séances de simulation d'annonce dans la formation des jeunes médecins.



Le dernier rapport du GIEC a confirmé l'importance du changement climatique en cours. Si sa limitation passe par une modification de nos modes de consommation d'énergie, un autre élément doit certainement être pris en compte : la manière dont sont organisés nos territoires et nos villes. Ce colloque, parrainé par Jean JOUZEL, vice-président du GIEC, vise à aborder cette problématique de l'urbanisme et de l'aménagement face aux enjeux d'atténuation et d'adaptation au changement climatique et à réfléchir aux manières d'engager la transition dans les territoires. Il vise aussi à confronter les approches des différents acteurs de cette transition : scientifiques, professionnels, élus locaux, acteurs de la société civile (entreprises, associations, citoyens, ...).

Ce colloque s'inscrit dans le cadre des 40 ans de l'Institut de Géoarchitecture de l'UBO, institut de formation et de recherche en urbanisme, aménagement du territoire et environnement. Par ce colloque, l'institut prouve qu'il répond toujours à la préoccupation qui a été à l'origine de sa création : développer une réflexion en amont et tenter d'apporter des pistes de réponses aux grands enjeux d'aménagement auxquels nos territoires seront confrontés.

Contact : [mario.holvoet@univ-brest.fr](mailto:mario.holvoet@univ-brest.fr)  
 et [jerome.sawtschuk@univ-brest.fr](mailto:jerome.sawtschuk@univ-brest.fr)  
 Tél. : +33 (0)2 98 01 61 24



Ces dernières années, tant la jurisprudence de la Cour européenne des droits de l'homme, de la Cour de justice de l'Union européenne que les différentes directives du Parlement européen et du Conseil sont à l'origine d'évolutions majeures de la procédure par le notable renforcement de la coopération des acteurs judiciaires et des droits des justiciables.

Lors de cette journée, magistrats, avocats et universitaires se réuniront pour discuter et débattre des applications concrètes de l'Européanisation de la justice pénale dans leur pratique du droit et ses conséquences sur l'organisation du système juridique pénal.

Membres du Comité d'organisation scientifique :

**François-Xavier Roux-Demare**, Maître de conférences en droit privé et sciences criminelles  
 ([francois-xavier.roux-demare@univ-brest.fr](mailto:francois-xavier.roux-demare@univ-brest.fr))

**Gildas Roussel**, Maître de conférences en droit privé et sciences criminelles  
 ([gildas.roussel@univ-brest.fr](mailto:gildas.roussel@univ-brest.fr))

**univ brest**

université  
de Bretagne  
occidentale



**FACULTÉ  
DE DROIT  
ÉCONOMIE,  
GESTION ET AES**

Amphi 123  
12 rue de Kergoat  
BREST

**COLLOQUE  
DROIT DE LA  
SÉCURITÉ ET DE LA  
DÉFENSE EN 2015**

24 et 25 septembre 2015

*Organisé par le Centre de Recherche Administrative (EA 3150)  
et l'Association Française de Droit de la Sécurité et de la Défense*

[www.univ-brest.fr/cra](http://www.univ-brest.fr/cra)

FACULTÉ  
DE DROIT, ÉCONOMIE  
GESTION & AES



**AFDSD**  
Association Française de Droit  
de la Sécurité et de la Défense

**CRA**  
Centre de Recherche  
Administrative